



2009학년도 한양사이버대학교

# 대학 자체평가 요약 보고서

2009. 12



한양사이버대학교  
[www.hanyangcyber.ac.kr](http://www.hanyangcyber.ac.kr)

# 목 차

I. 자체평가 개요 .....	1
II. 자체평가 방법 .....	2
III. 자체평가 결과 .....	6
IV. 평가결과 활용계획/평가개선방향 .....	14



### ☑ 실시목적

- 고등교육법 제11조의 2(평가)에 의거하여 고등교육기관의 교육·연구, 조직·운영, 시설·설비에 관한 사항을 점검·평가하여 교육의 질에 대한 수준 제고
- 자체평가를 통한 자가진단 및 평가시스템 정착을 통하여 대학 경쟁력 제고

### ☑ 추진방향

- 법정 의무 평가대상인 단순 정보공시 항목에 대한 평가가 아닌 대학의 혁신과 특성화를 위한 자체평가 실시
  - 사이버대학 자체평가 항목외에 자율지표를 추가로 구성하여 평가
    - 13개 정보공시 항목(필수지표) + 사이버대학 추가공시사항(이러닝 콘텐츠 현황, 원격 교육설비 현황) + 대학 자율지표(선택지표, 교육과학기술부 자체평가 편람)

### ☑ 발전목표

- 자체평가 결과에 대한 피드백을 통하여 개선점 발굴 및 정기적 점검
- 대학 중장기 발전계획 수립을 위한 특성화 전략 수립

### ☑ 평가의 주안점

- 대학발전계획 수립 일환으로 대학 혁신과 특성화를 위한 지표 적극 활용
- 사이버대학을 선도할 수 있는 지표 및 고등교육기관으로서 추구해야 할 항목 발굴 및 가중치 적용

### ☑ 자체평가 추진일정

- 학칙개정 및 자체평가규정 제정, 자체평가기획위원회 구성(2009.10.30)
- 자체평가계획(안) 확정 및 자체평가실무위원회 구성(2009.10.31)
- 자체평가 보고서 작성 및 감수(~2009.12.9)
- 자체평가단 정성 및 정량지표 평가 실시(~2009.12.16)
- 자체평가결과 보고서 작성(~2009.12.22)
- 자체평가기획위원회 보고 및 확정(2009.12.23)
- 자체평가결과 정보공시용 요약보고서 작성(~2009.12.28)
- 대학홈페이지 및 대학알리미 홈페이지에 평가결과 공시(~2009.12.31)



## ☑ 추진체계 및 조직

### ● 추진시기

- 2009년 10월 ~ 2009년 12월 (약 3개월 간)

### ● 추진방법

- 총장의 책임 하에 학칙에 자체평가의 기준, 절차 및 방법, 조직 등을 반영하여 실시
- 자체평가 수행을 위한 자체평가위원회 및 자체평가 전담조직 구성, 인력 배치

### ● 자체평가 추진조직 구성

#### - 자체평가기획위원회

- 위원장: 부총장
- 위원: 교무위원 3명(교무처장, 기획처장, 총무처장) 및 자체평가단장(연구학생처장)
- 간사: 기획예산팀장
- 역할

- 자체평가 기본계획 수립 및 조정에 관한 사항
- 자체평가관련 규정의 개정에 관한 사항
- 자체평가연구기구의 설치 및 폐지에 관한 사항
- 자체평가 예산의 확보 및 자체평가활동에 대한 지원 대책 수립
- 자체평가결과에의 환류 및 개선대책에 대한 자문역할
- 기타 평가와 관련된 중요한 사항 등

#### - 자체평가단

- 평가단장: 교무위원 1명(연구학생처장)
- 위원: 분과별 교원 6명
- 간사: 기획예산팀장
- 역할

- 자체평가보고서에 대한 평가
- 영역별 자체평가보고서에 대한 자문
- 자체평가결과에 대한 환류 자문
- 기타 평가와 관련된 중요한 사항 등

– 자체평가실무위원회

- 위원장: 기획예산팀장
- 위원: 행정부서팀장 10명, 평생교육원 1명
- 간사: 기획예산팀 평가담당
- 역할

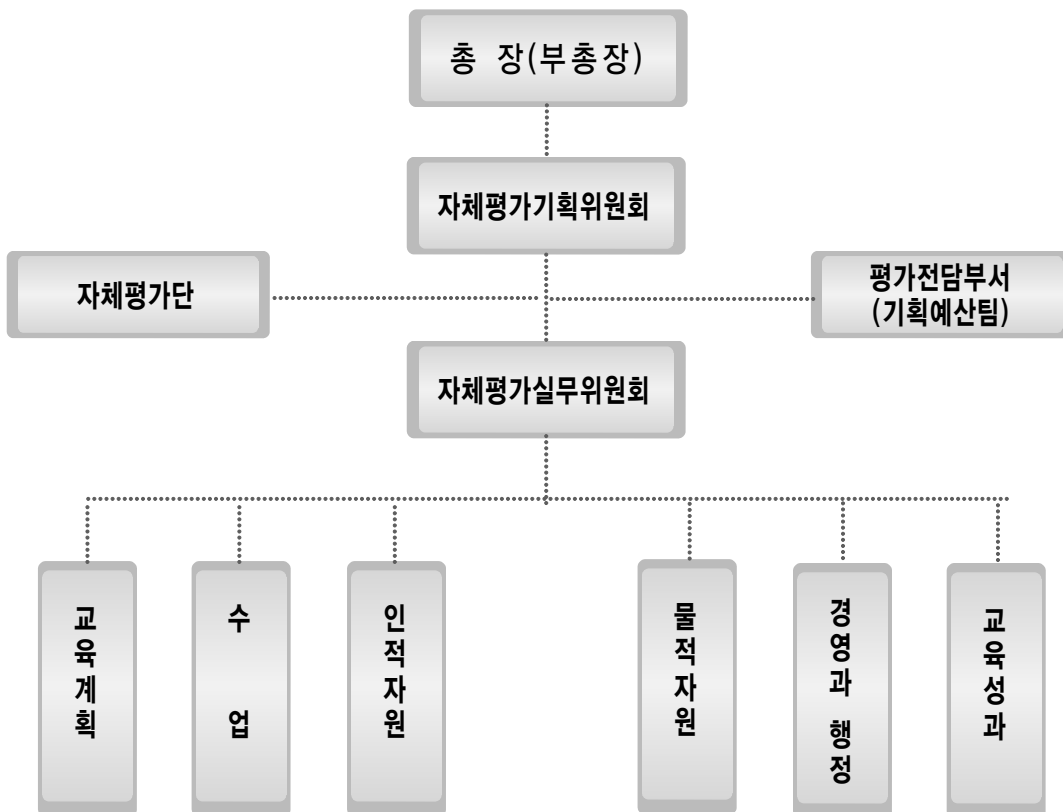
• 자체평가기획위원회의 자체평가계획 및 절차에 따라 자체평가 보고서 작성

– 자체평가 전담부서(기획예산팀)

- 역할

- 자체평가 행정 지원 및 참여
- 자체평가 보고서 발행
- 대학 종합 평가 수행 및 관리

● 자체평가 추진 조직도



## ▣ 평가시스템 및 모형(대상 및 범위/평가항목 및 지표 등)

### ● 평가 대상 및 범위

- 자체평가의 대상은 교육·연구, 조직·운영, 시설·설비 등 학교운영 전반
  - 13개 정보공시 항목(필수지표) + 사이버대학 추가공시사항(이러닝 콘텐츠 현황, 원격 교육설비 현황) + 대학 자율지표(선택지표)

### ● 평가항목 및 지표 설정

- 사이버대학 특성을 반영하여 6개 평가 영역, 18개 평가 부문 채택
- 교육과학기술부 자체평가 매뉴얼 필수 및 권장지표 반영
  - 총 6개 영역, 18개 부문, 95개 지표 (세부지표 260개)
- 1,000점 만점 기준으로 2007년도 원격대학 종합평가를 고려하여 점수 배분

평가 영역	평가 부문	부문 배점		영역 배점
		비율(%)	점수(점)	
I. 교육계획	1-1 교육목표	3%	30	90점 (9%)
	1-2 교육과정	6%	60	
II. 수업	2-1 수업설계	6%	60	310점 (31%)
	2-2 콘텐츠 개발	6%	60	
	2-3 수업운영	14%	140	
	2-4 교수-학습평가	5%	50	
III. 인적자원	3-1 학생	4%	40	200점 (20%)
	3-2 교원	10%	100	
	3-3 직원	6%	60	
IV. 물적자원	4-1 시설	3%	30	150점 (15%)
	4-2 설비	4%	40	
	4-3 시스템	8%	80	
V. 경영과 행정	5-1 대학 경영	8%	80	160점 (16%)
	5-2 행정	8%	80	
VI. 교육성과	6-1 학교 만족도	4%	40	90점 (9%)
	6-2 사회적 인정	3%	32	
	6-3 교류성과	1%	8	
	6-4 산학협력	1%	10	
합 계		100%	1,000	1,000점 (100%)

● 평가방법

- 세부 지표별 평가방법

- 정성지표: 지표별로 원격대학 평가와 같이 5단계 평가 실시

등급	A	B	C	D	E
평점	100점	80점	60점	40점	20점

- 정량지표: ① 법정목표 ② 사이버대학 평균 ③ 전년대비 증감률 순으로 우선순위에 의하여 목표치 및 구간을 설정하고, 정성과 마찬가지로 A, B, C, D, E 5 단계 평가 실시
- 평가시점: 2008.3월 ~ 현재까지(정보공시 항목은 해당 공시기간을 평가)

- 최종 평가

- 점수에 따른 5단계 구분

A(90점~100점)	B(80점~90점미만)	C(70점~80점미만)	D(60~70점미만)	E(60점미만)
매우 우수	우수	보통	미흡	매우 미흡

● 평가모형 분류

- 대학 자체평가 모형 규명의 “7가지 준거”에 의한 구분

구분	내용
소재지	▷ 특별시 (사이버 특성상 소재지에 제한을 받지 않는 구조)
학교규모	▷ 중규모(10,000명 이상)
설립유형	▷ 사립
교육특성	▷ 교육 + 연구 (대학원을 감안하여 연구 기능도 중요)
평가목적	▷ 대학혁신 (대학의 경쟁력 강화 및 특성화)
평가내용	▷ 확장 (정보 공시 항목에 포함되지 않은 새로운 항목을 개발하여 자체평가를 실시)
평가범위	▷ 대학 전체 평가

- 타 대학과의 비교자료

구분		평가내용		
		축소모형	동일모형	확장모형
평가목적	인증			
	정보공시		부산대	한국외대
	대학 혁신과 특성화	공주대 부산대	<b>한양사이버대학교</b>	동국대, 서울대, 아주대, 전북대



### ☐ 총평

- 대학자체평가는 대학이 스스로 진단과 평가를 통하여 교육의 질적 수준을 끌어 올릴 수 있도록 다양한 측면에서 대학의 혁신과 특성화를 위한 지표의 발굴과 이에 대한 엄정한 자기평가가 요구된다. 이러한 측면에서 우리 학교의 자체평가는 국내 사이버대학교를 선도할 수 있도록 기본적인 13개 정보공시 지표뿐 아니라 이러닝 콘텐츠 현황과 원격교육설비 현황을 망라한 사이버대학 추가공시사항 지표를 포함하였다. 아울러 우리학교는 내부 진단을 위한 자율적 지표를 적극적으로 추가 구성하여 원격교육의 미래를 선도하는 대학으로서의 사회적 책임을 다하고, 스스로의 발전을 위한 엄정한 자기평가를 수행하였다.
- 우리학교의 평가는 교육계획, 수업, 인적자원, 물적자원, 경영과 행정, 교육성과의 총 6개 영역에 대한 평가가 이루어졌으며, 전체적으로는 100점 기준 92.9점, A등급에 해당하였다. 영역별로는 인적자원을 제외한 5개 영역이 A등급으로 평가되었다. 자체평가 결과 전반적으로 우수한 것으로 평가되었으나 세부지표로 들어가면 부분적 개선이 필요한 곳도 몇몇 곳에서 발견되어, 진단에 따른 향후 개선방향 수립과 실천의 방향성이 모색되어야 할 것이다. 자체 평가를 통해 우리 학교의 상대적 취약점을 발견하게 된 점에서 본 평가는 매우 현실적 기초를 제공할 것으로 보이며, 학교발전을 위한 긍정적이고 소중한 자료가 될 것이다.
- 교육계획 영역은 크게 교육목적 및 목표, 그리고 교육과정의 두 가지 측면에서 평가되었다. 우리학교는 건학정신인 ‘사랑의 실천’을 바탕으로 ‘열린 고등교육을 통한 21세기 창의적 전문 인재양성’을 교육목적으로 수립하고, 평생교육과 고등교육을 위한 교육목표의 수립과 특성화 계획을 교육목표에 반영하고 있으며, 체계적 교육과정 수립 및 개발, 합리적 운영을 위한 제도적 장치와 다각적 노력을 기울이고 있어 긍정적으로 평가된다. 다만, 상대적으로 특성화를 위한 보다 구체적 노력이 필요할 것으로 평가되었다.
- 수업영역은 전체 영역에 대한 평가 중 물적자원의 우수성과 더불어 가장 좋은 평가를 받았다. 수업설계와 콘텐츠 개발 체제와 관리, 수업운영, 그리고 교수-학습 평가 등에 있어 고르게 적절히 개발 및 운영 관리가 수행되는 것으로 평가되었다. 특히 콘텐츠 개발과 수업운영은 우리 학교의 강점으로 높게 평가되었다.



- 인적자원은 학생과 교원, 직원의 세 측면을 평가하였으며, 전체 평가 중 상대적으로 가장 낮은 평가를 받아 개선이 필요한 것으로 평가되었다. 전임교원의 연구실적과 봉사실적 등의 지표에서는 대단히 높은 평가가 나온 반면, 학생 중도탈락률, 직원 직무와 관련된 몇몇 지표에서 상대적 개선이 요구되었고, 교원확보율 등이 다소 취약한 것으로 평가되었다. 그러나 학생중도탈락률이 높은 것은 엄정한 학사관리의 또 다른 측면이므로, 긍정적 측면에서 엄정성은 유지하되 탈락률 축소를 위한 노력이 더욱 필요한 것으로 평가되었다. 또 전임교원 확보율과 같은 지표 역시, 비정년트랙의 계약만료 시점과 평가에서 요구된 비교시점이 겹치면서 발생한 일시적 현상으로 현재는 사이버대학 평균보다 높게 개선되었다.
- 물적자원 영역은 시설, 설비, 시스템의 세부적인 항목을 평가하였으며, 6개 영역 중 가장 높은 평가를 받았다. 특히 사이버대학설립운용규정보다 1.5배 이상 높은 교사확보율과 안정된 학습을 위한 설비 성능, 소프트웨어 지원, 학습활동 및 학사업무 관리시스템, 시스템 안정성 및 보안성 등 전 항목에서 최고수준을 기록하였다.
- 경영과 행정 영역에서는 학생단위교육비나 수익용기본재산 확보, 장학지원, 입학관리 등에서 높은 평가를 받아 학생을 위한 교육투자는 높은 것으로 평가되었다. 그러나 사이버대학 모두의 현상인 외부기금의 부족과 졸업생 지도체계, 동문회 활성화 측면에서는 개선이 필요한 것으로 평가되었다.
- 교육성과 영역에서는 재학생, 졸업생, 학교위상에 대한 만족도조사 결과, 매우 긍정적인 평가를 받았다. 그러나 사회봉사 및 외국대학과의 교류 등에서는 보다 실질적 노력이 필요한 것으로 나타났다.

## ▣ 영역별 결과

### ● 총괄 현황

영역	배점	획득점수	100점 기준 환산 점수	평가 등급
1.교육계획	90	83.4	92.7	A
2.수업	310	292.8	94.5	A
3.인적자원	200	175.7	87.9	B
4.물적자원	150	144.8	96.5	A
5.경영과 행정	160	149.7	93.6	A
6.교육성과	90	81.8	90.9	A
총계	1,000	928.2	92.8	A

### ● 세부 내역

#### - 교육계획 영역

항목	지표	평가 등급	비고(주요 정량지표 수치)
1.1 교육목적 및 목표	1. 교육이념과 목적 및 비전의 적절성	A	
	2. 교육목표의 적절성	A	
	3. 특성화 계획의 교육목표 반영	B	
1.2 교육과정	1. 교육목표와 교육과정의 체계성	A	
	2. 교육과정 편제의 적절성(공시)	A	
	3. 교육과정의 사회적 요구 반영도(공시)	B	
	4. 교육과정 개발절차의 적절성(공시)	A	
	5. 교육과정 운영 실적의 적절성	A	

#### - 수업 영역

항목	지표	평가 등급	비고(주요 정량지표 수치)
2.1 수업설계	1. 수업설계과정의 적절성 및 구체성	A	
	2. 교과목 기획서의 충실성	A	
	3. 수업계획서의 충실성	A	
	4. 콘텐츠 개발 계획서의 충실성	A	
	5. 수업설계 관리체제의 적절성	B	
2.2 콘텐츠 개발	1. 콘텐츠 개발 절차의 적절성	A	
	2. 콘텐츠의 학습 효과성	A	

항 목	지 표	평가 등급	비고(주요 정량지표 수치)
	3. 콘텐츠 유형의 적절성	A	
	4. 콘텐츠 학습시간의 적절성	A	·러닝타임 정책: 교과부 학사운영편람에 따른 기준 75분 준용 ·평균러닝타임: 평균 110분 ·LMS 상 기록: 평균 81분
	5. 콘텐츠 개발 관리 체제의 적절성	A	
	6. 콘텐츠 개발 실적(공시)	A	·콘텐츠개발: 전년대비 184% ·신규콘텐츠: 학기당 73.3과목 ·유지보수율: 100% ·개선요구반영정도: 100%
	7. 저작권 관리의 적절성	A	
2.3 수업운영	1. 출석관리의 엄정성	A	·원격대학 학사운영관리지침 준용
	2. 학습 안내 및 촉진활동의 적절성	A	
	3. 과제 관리의 적절성	A	
	4. 수업운영 질 관리의 충실성 및 적절성	A	
	5. 강좌 당 학생 수의 적절성(공시)	A	·소/중강의 비율 98.8%
	6. 교수-학습전략에서 상호작용의 적절성	A	
	7. 교원-학생 상호작용의 충실성	A	
	8. 학생-학생 상호작용의 충실성	A	
	9. 교수 활동 지원의 적절성	A	
	10. 학습활동 지원의 적절성	A	
	11. 교수-학습 지원 자료의 충실성	A	
	12. 장애인의 웹 접근성에 대한 적절성	A	
2.4 교수-학습 평가	1. 강의평가 운영 및 결과 활용의 적절성	A	·강의평가평균치개선: 전년대비 100.04%
	2. 학습평가의 합리성	A	
	3. 학습평가의 공정성	A	
	4. 학습평가의 적절성(공시)	B	·성적분포: 교과부 기준대비 A등급 1% 초과, 나머지 기준 이내 ·전공과목 성적분포: 교과부 기준대비 A등급 1% 초과, 나머지 기준 이내 ·교양과목 성적분포: 교과부 기준대비 A등급 0.5% 초과, 나머지 기준 이내

- 인적자원 영역

항 목	지 표	평가 등급	비고(주요 정량지표 수치)
3.1 학생	1. 학생관리 및 학생 지도 관련 상담 체제 현황	B	·상담체제에 대한 학생만족도: 5점 척도에 4.15
	2. 학생 일반 현황(공시)	B	·재학생 총원율: 사이버대학 평균대비 122% ·재적학생: 사이버대학 평균대비 200% ·외국인 학생비율: 전년대비 111% ·중도탈락률: 전년대비 106% ·정원외 학생비율: 사이버대학 평균 대비 126% ·시간제 학생 모집: 2009년 시간제 등록자 수 292명 ·졸업생현황: 전년대비 114%
	3. 학생 총원 현황(공시)	A	·신입생총원율: 83.9% ·신입생경쟁률: 1.2대 1 ·편입학선발율: 59.8% ·입학전형유형별결과: 일반 3,642명, 기회균형 45명, 새터민 1명, 편입 308명, 위탁 574명, 재외국민 및 외국인 3명, 특수교육대상자(장애인) 121명
	4. 장학금 수혜현황(공시)	A	·장학금의 적절성: 5점만점 4.25점 ·장학혜택 수혜비율: 사이버대학 평균대비 128% ·유형별수혜현황: 5개부문 평가항목 중 4개부문 사이버대학 평균이상 ·학자금대출현황: 사이버대학 평균 대비 91%
3.2 교원	1. 전임교원 확보율(공시)	D	·전임교원 비율: 사이버대학 평균의 99.5% ·전임교원 1인당 학생수: 208.7명 ·전임교원 확보율: 사이버대학 평균의 96.8% ·외국인 전임교원비율: 사이버대학 평균의 268.8%
	2. 학과 조교 및 튜터 확보 현황	A	·학과 조교확보율: 전년대비 16.2% 증가
	3. 강의담당교원의 전문성(공시)	A	·박사학위소지율: 전년대비 106% ·현장실무경험: 50% 산업체 경력
	4. 전임교원의 연구 실적(공시)	A	·전임교원 국내외 학술지 게재실적: 전년대비 113% ·전공저서발간실적: 전년대비 124% ·전공관련 연구보고서 실적: 전년대비 126% ·외부기관 프로젝트 참여실적: 전년대비 130%
	5. 전임교원의 사회봉사 실적	A	·전년대비 471.4%
	6. 전임교원의 수업 부담(공시)	A	·전년대비 84.14%

항 목	지 표	평가 등급	비고(주요 정량지표 수치)
	7. 전임교원의 연구비 수혜 실적(공시)	A	·전년대비 1인당 연구비 150% ·연구비수혜실적: 주요 사이버대학 대비 242% ·연구기금: 사이버대학 평균 대비 181%
	8. 교원 처우의 적절성	B	·전임교원: 타대학 평균대비 100% ·비전임교원: 사이버대 평균 대비 92% ·1인당 연구비 지원현황: 주요사이버 대학 대비 170%
3.3 직원	1. 일반행정 직원 수의 적절성(공시)	B	·재학생대비 확보율: 121% ·전임교원대비 확보율: 119%
	2. 콘텐츠 개발 운영 및 품질 관리 인력의 적절성	B	·개발인력 110% 확보
	3. 시스템관리 인력의 적절성	B	
	4. 직원 연수실적의 적절성	A	·행정연수참여시간: 79시간
	5. 직원 처우의 적절성	C	

- 물적자원 영역

항 목	지 표	평가 등급	비고(주요 정량지표 수치)
4.1 시설	1. 교사확보의 적절성(공시)	A	·법정기준 대비 154%
	2. 교사활용의 적절성과 우수성	A	
	3. 도서관 및 전자 도서관의 적절성(공시)	A	·정원 5,000명 이상 대학교 장서보유현황 평균 대비 점수(5점척도) 4.33점 ·도서관예산: 전년대비 110%
	4. 연구소 설치의 적절성(공시)	B	
4.2 설비	1. 설비의 양적 확보 충분성(공시)	A	·서버 및 통신 관련 하드웨어: 원격교육 설비 고시 기준 120% 이상 충족 ·매체제작실 관련 하드웨어: 원격교육 설비 고시 기준 100% 이상 충족 ·교육용 시설설비: 기준대비 88%
	2. 설비의 질적 적합성	A	
	3. 소프트웨어 양적 확보실적(공시)	A	·목적별 수량확보: 원격교육 설비 고시 기준 100% 이상 충족 ·매체제작실 관련 소프트웨어: 원격교육 설비 고시 기준 100% 이상 충족
	4. 소프트웨어 기능의 적절성	A	

항 목	지 표	평가 등급	비고(주요 정량지표 수치)
4.3 시스템	1. 학습활동 지원 기능의 우수성(공시)	A	
	2. 교수활동 지원 기능의 우수성(공시)	A	
	3. 학습관리시스템 운영자 지원 기능의 우수성(공시)	A	
	4. 학사업무 관리 시스템의 우수성	A	
	5. 데이터저장 및 관리의 적합성	A	
	6. 시스템의 안정성과 보안성(공시)	B	
	7. 시스템 유지보수 체제의 적절성	A	·서버 및 네트워크 가동률: 99.98% ·장애건수: 월 0.16건 ·CSR 납기준수율: 99.26% ·CSR 처리만족도: 7점척도 6.61점

- 경영과 행정 영역

항 목	지 표	평가 등급	비고(주요 정량지표 수치)
5.1 대학경영	1. 대학의사결정체제의 적절성(공시)	A	
	2. 대학 총(학)장의 리더십	A	
	3. 대학 발전계획의 우수성(공시)	A	
	4. 대학 특성화 계획의 우수성(공시)	B	
	5. 발전사업 및 특성화사업의 추진 실적(공시)	B	·발전계획: 2분기 실적 평균 54% ·특성화: 교과부 특성화사업 103%, 학과 특성화사업 77% ·피드백 정도: 교과부 특성화사업 추 진결과 평가 통과
	6. 학생단위 교육비의 적절성(공시)	A	·교육비투자율: 전년대비 2.1% 향상 ·등록금의존율: 전년대비 -2.3% 감소 ·등록금환원율: 전년대비 2.2% 향상
	7. 수익용 기본재산의 적절성(공시)	A	·법정기준 대비 104.9% 확보 ·수익률: 5.2% ·대학경비편성비율: 80%
	8. 법인회계의 건전성	B	·세입대비 재단전입금비율: 전년대비 향상률 35.7%
	9. 학교회계운영의 적절성(공시)	B	
	10. 적립금, 기부금, 산학협력단 회계 적절성(공시)	B	·기금향상률: 전년대비 7.6% ·기부금향상률: 전년대비 57.9%
	11. 자체평가체제의 적절성(공시)	A	

항 목	지 표	평가 등급	비고(주요 정량지표 수치)
5.2 행정	1. 학생 장학지원의 우수성(공시)	A	·사이버대 평균대비 120%
	2. 졸업생의 우수성 및 학생 졸업생 추수 지도 체계의 우수성(공시)	B	·졸업생 진학률: 전년대비 105.11%
	3. 동문회 활성화를 위한 지원 및 발전 기금 모금활동의 적절성	C	
	4. 입학관리의 적절성(공시)	A	
	5. 수강 및 학적 관리의 적절성(공시)	A	
	6. 학칙 및 학사운영 규정의 적절성(공시)	A	
	7. 교원 인사의 합리성	A	
	8. 예산편성 및 집행 절차의 적절성	A	

- 교육성과 영역

항 목	지 표	평가 등급	비고(주요 정량지표 수치)
6.1 학교 만족도	1. 재학생의 교육 서비스 만족도	A	·5점 척도 전체만족도 평균 4.0
	2. 졸업생의 교육에 대한 만족도	A	·5점 척도 전체만족도 평균 4.0
	3. 재학생의 학교위상 만족도	A	·5점 척도 전체만족도 평균 4.0
6.2 사회적 인정	1. 기관 평가 결과 반영의 적절성(공시)	A	
	2. 사회공헌 기여도의 적절성	B	
	3. 사회봉사의 적절성	D	
6.3 교류성과	1. 외국대학과의 교류 적절성(공시)	D	
6.4 산학협력	1. 산학협력의 적절성	A	



### ▣ 평가결과 활용계획

- 평균대비 부족한 부분에 대한 후속조치
  - 각 지표별 평균점수를 산정하여 평균보다 낮은 등급의 평가지표에 대해서는 원인을 분석, 후속조치 시행
- 중장기발전계획 수립 및 학과 특성화발전사업 선정 시 평가결과 활용
- 평가결과 공시를 통하여 교육수요자에 대한 정보공개수단으로 활용

### ▣ 평가개선방향

- 평가지표의 질 개선
  - 법령에 의하여 처음 시행함에 따라, 사전준비단계인 지표 선정과 관련한 행정부서간 협의가 부족
  - 차기 자체평가 시에는 평가시행 최소 3개월 전에 전담부서와 해당행정부서간 사전 지표선정 관련 협의를 거쳐 평가지표의 질을 제고
- 평가의 신뢰성 확보
  - 자체평가는 대학 스스로 학교운영 전반에 걸쳐 평가하는 것이 원 취지이지만, 평가단을 내부로만 구성하여 평가결과에 대한 신뢰 문제 발생
  - 차기 자체평가 시에는 외부전문위원이 포함된 자체평가단을 구성하여 최종 평가를 시행함으로써 평가의 신뢰성 담보
- 평가의 객관성 제고
  - 2009년 자체평가 지표 중 정량지표가 차지하는 비중은 약 25% 수준으로 추후 객관성을 더욱 높이기 위하여 정량지표 비중을 확대
- 평가전담 부서 및 평가전담 인력의 전문성 강화
  - 평가전담 부서와 평가전담 인력은 첫 시행된 자체평가 경험을 토대로 BSC 등 다양한 선진 평가체계에 대한 교육을 통하여 전문성을 갖추어 평가역량 강화
- 전산시스템 구축
  - 성과관리와 연계하여 실시간 성과관리 및 구성원 간 정보 공유가 가능한 시스템 전산 시스템 구축